

TechniSat[®]

TechniPlayer 8



**mit FM-Transmitter
with FM Transmitter
avec Transmetteur FM**

**Bedienungsanleitung
User manual
Manuel d'utilisation**

Inhalt

Entsorgung	3	Verbindung zum Computer	31
Sicherheitshinweise	4	Videokonvertierung	32
Übersicht	8	FAQ	35
Akku laden	9		
Eingebaute Lautsprecher	10		
Tastensperre	11		
Ein-/Ausschalten	12		
Funktionsauswahl	13		
Musik	14		
A-B wiederholen	15		
Aufnahme	16		
Liedtexte (Lyric)	16		
Video	17		
Bilder	17		
FM-Radio	18		
FM-Aufnahme	21		
E-Book	22		
Navigator	23		
Einstellungen	24		
FM-Transmitter	27		
Speicherkarte	30		

Entsorgung

Entsorgungshinweis

Die Verpackung Ihres Gerätes besteht ausschließlich aus wiederverwertbaren Materialien. Bitte führen Sie diese entsprechend sortiert wieder dem "Dualen System" zu.

Achten Sie darauf, dass Elektro- und Elektronikschrott nicht in den Hausmüll gelangen, sondern sachgerecht entsorgt werden (Rücknahme durch den Fachhandel, Sondermüll).



Entsorgung von elektrischen und elektronischen Geräten

Das Mülltonnensymbol auf einem Artikel oder auf einer Verpackung zeigt an, daß der Artikel nicht im üblichen Haushaltsmüll entsorgt werden kann. Der Artikel muß an einem entsprechenden Sammelpunkt für die Rücknahme und Wiederverwertung alter elektrischer und elektronischer Geräte abgegeben werden.

Sicherheitshinweise

Indem Sie sicherstellen, daß dieses Gerät fachgerecht entsorgt wird, tragen Sie dazu bei, daß negative Auswirkungen auf die Umwelt sowie auf die menschliche Gesundheit vermieden werden, die entstehen könnten, wenn dieses Gerät nicht entsprechend fachgerecht entsorgt wird. Die Wiederverwertung der Rohstoffe trägt dazu bei, natürliche Ressourcen zu bewahren.

Für genauere Informationen zur Entsorgung dieses Geräts wenden Sie sich an Ihre örtliche Behörde, an die Müllverwertung in Ihrer Region, oder an den Fachhändler bei dem Sie dieses Gerät erworben haben.



Sicherheitshinweise

Zu Ihrem Schutz sollten Sie die Sicherheitsvorkehrungen sorgfältig durchlesen, bevor Sie Ihr neues Gerät in Betrieb nehmen.

Der Hersteller übernimmt keine Haftung für Schäden, die durch unsachgemäße Handhabung und durch Nichteinhaltung der Sicherheitsvorkehrungen entstanden sind.

Sicherheitshinweise

- > Das Gerät darf ausschließlich mit dem beiliegenden Steckernetzteil betrieben werden.
- > Setzen Sie das Gerät nicht Tropf- oder Spritzwasser aus und stellen Sie keine mit Flüssigkeit gefüllten Gegenstände darauf.
- > Das Gerät darf nur in gemäßigttem Klima betrieben werden.
- > Öffnen Sie niemals das Gerät! Es besteht die Gefahr eines Elektroschocks. Ein evtl. notwendiger Eingriff sollte nur von geschultem Personal vorgenommen werden.

In folgenden Fällen sollten Sie das Gerät vom Netz trennen und einen Fachmann um Hilfe bitten:

- > das Steckernetzteil ist beschädigt
- > das Gerät war Feuchtigkeit ausgesetzt bzw. Flüssigkeit ist eingedrungen
- > bei erheblichen Fehlfunktionen
- > bei starken äußeren Beschädigungen



Eigenschaften/Zubehör im Lieferumfang

Eigenschaften

- Stromversorgung: Akku (3,7 V), Steckernetzteil
- Ausgangsleistung (Kopfhörer): 5 mW + 5 mW (32 Ohm)
- Ausgangsleistung (Lautsprecher): > 200 mW
- Frequenzgang: 20 Hz – 20 KHz
- Unterstützte Kompressionsraten: 32 kbps – 320 kbps
- USB: 2.0
- Aufnahmeformat: WAV
- Wiedergabeformate: AVI, MP3, WMA, WAV, TXT, JPG
- UKW (FM): 87,5 MHz – 108,0 MHz
- FM-Transmitter (Ausgangsfrequenzen: 87.5, 88.0, 88.5, 89.0, 89.5, 90.0 MHz)

Zubehör im Lieferumfang

- Ladegerät
- USB-Kabel
- Ohrhörer
- Installations-CD-ROM
- Bedienungsanleitung
- Antenne für FM-Transmitter

Produkteigenschaften

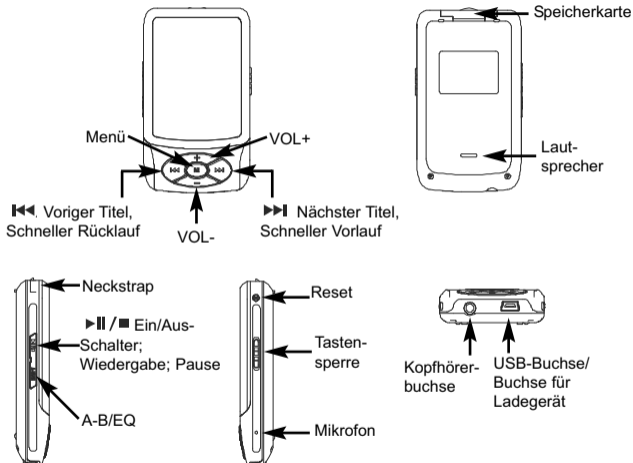
Produkteigenschaften

- 2,2" Farbbildschirm
- Musikwiedergabefunktion
- Videowiedergabefunktion
- JPEG-Wiedergabe
- Lesen von elektronischen Büchern
- UKW-Radio mit Aufnahmefunktion
- Sprachaufnahmen über eingebautes Mikrofon
- Unterstützt SD- und MMC-Karten
- FM-Transmitter

Hinweis

- Prüfen Sie, ob das komplette Zubehör der Verpackung beiliegt.
- Lassen Sie das Gerät nicht herunterfallen, und setzen Sie es keinen schweren Erschütterungen aus.
- Vermeiden Sie feuchte Umgebungen. Stellen Sie das Gerät nicht in der Nähe von Wasser bzw. einer Wasserquelle auf.
- Versuchen Sie nicht, das Gerät zu öffnen. Sie könnten das Gerät beschädigen, außerdem erlischt dadurch die Garantie.
- Unerwartetes Abschalten beim Formatieren, sowie beim Datentransfer kann zu Datenverlust oder auch zur Beschädigung des Gerätes führen.

Übersicht




Akku laden

Wenn der Ladezustand des Akkus für den Betrieb nicht mehr ausreichend ist, erscheint das Symbol für einen leeren Akku, oder das Gerät schaltet sich selbstständig aus. Bitte laden Sie jetzt den Akku neu.

- > Verbinden Sie dazu das Gerät über die USB-Buchse mit dem Netzteil und verbinden Sie dieses mit dem Stromnetz. Der Akku wird automatisch geladen.

Das Gerät wird beim Laden automatisch angeschaltet.

Der Ladevorgang wird durch das Ladesymbol  im Display angezeigt.

Zusätzliche Information: Wenn das Gerät per USB-Kabel mit dem PC verbunden ist, wird der Akku automatisch geladen.

Anmerkung

- Bitte verwenden Sie zum Aufladen des Akkus nur das mitgelieferte Ladegerät.
- Um die volle Akkukapazität zu erhalten, sollte der Akku beim ersten Ladevorgang 12 Stunden aufgeladen werden.
- Bei späteren Ladevorgängen dauert ein voller Ladezyklus etwa 5 Stunden.

Eingebauter Lautsprecher

Verwendung des eingebauten Lautsprechers.

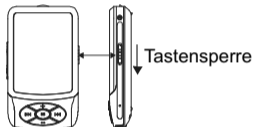
Das Gerät verfügt über einen eingebauten Lautsprecher. Der Lautsprecher befindet sich an der Rückseite des Gerätes.

- > Der Lautsprecher ist aktiv, solange kein Kopfhörer an der Kopfhörerbuchse angeschlossen ist.
- > Ist ein Kopfhörer an der Buchse angeschlossen, wird der interne Lautsprecher abgeschaltet.

Tastensperre

Wenn die Tastensperre aktiviert ist, sind alle Tastenfunktionen gesperrt. Das ist beim Sport oder auch beim Transport in Koffern oder Taschen nützlich, um eine ungewollte Bedienung des Gerätes zu vermeiden.

- > Schieben Sie den Schalter **Tastensperre** nach unten, um die Tasten zu sperren.



Es erscheint folgendes Symbol.



Ein-/Ausschalten

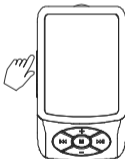
Das Gerät befindet sich im nicht gesperrten Zustand.

Einschalten

- > Während das Gerät ausgeschaltet ist, drücken Sie einmal lange auf die Taste ►||/■ . Das Gerät schaltet sich ein, im Display wird anschließend das Hauptmenü angezeigt.

Ausschalten

- > Um das Gerät auszuschalten, drücken Sie einmal lange auf die Taste ►||/■ , bis im Display die Meldung **“Goodbye”** erscheint. Das Gerät ist jetzt ausgeschaltet.

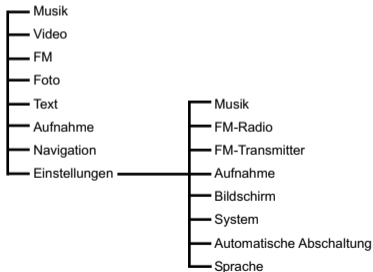


Funktionsmenü

Menüauswahl

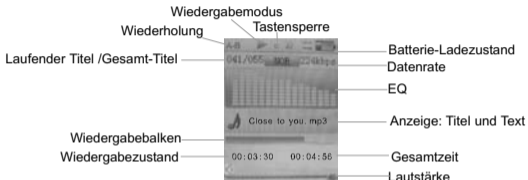
- > Wenn Sie das Hauptmenü öffnen (falls Sie sich auf einer anderen Ebene befinden, einmal lange die Taste **Menü** drücken, um dorthin zu gelangen) können Sie mit den Tasten **◀◀/▶▶** oder **VOL+/VOL-** einen Menüpunkt markieren.
- > Drücken Sie kurz die Taste **Menü**, um in das gewählte Menü zu gelangen.

Inhalt des Hauptmenüs



Musik

- > Wenn das Hauptmenü angezeigt wird, wählen Sie den Menüpunkt **Musik** und drücken Sie kurz auf **Menü**, um in dieses Menü zu gelangen.



- > Wenn Sie im Wiedergabemodus sind, drücken Sie zum Starten kurz die Taste **▶||/■**. Drücken Sie erneut kurz die Taste um die Wiedergabe zu unterbrechen (Pause).
- > Drücken Sie auf **VOL+** bzw. **VOL-** um die Lautstärke zu regeln.
- > Drücken Sie auf **◀◀/▶▶** um das Lied auszuwählen, das wiedergegeben werden soll.
- > Drücken Sie kurz auf **Menü**, um die Musikliste anzusehen, drücken Sie **VOL+** bzw. **VOL-**, um ein Stück auszuwählen. Dann die Taste **Menü** drücken, um das Stück abzuspielen.

Musik

- > Drücken Sie einmal lange auf **Menü**, um in das Hauptmenü zu gelangen.

A-B wiederholen

- > Im Wiedergabemodus drücken Sie kurz auf **A-B**, um zur Funktion **A-B Wiederholung** zu gelangen, der Anfangspunkt **A** wird gespeichert. Noch einmal drücken, jetzt wird der Endpunkt **B** gespeichert. Auf dem Bildschirm erscheint die Anzeige **A-B**, und das Gerät beginnt mit dem wiederholten Abspielen des von Ihnen gewählten Bereichs.
- > Wenn Sie die Taste ein drittes Mal kurz drücken verlässt das Gerät den Wiederholmodus und spielt normal weiter.

EQ

- > Während das Gerät im Wiedergabemodus ist, drücken Sie auf "A-B/EQ" um die Musikart auszuwählen:
NORMAL – MS Play FX – ROCK – POP – KLASSIK – JAZZ – User

Musik

Anweisungen zur Anzeige von Liedtexten (Lyric)

Das Gerät unterstützt das Dateiformat **Lyric**.

Sie können LRC-Dateien aus dem Internet herunterladen bzw. mit einem Editor editieren. Kopieren Sie die LRC-Dateien mit den dazugehörigen Musikdateien in dasselbe Verzeichnis des Geräts. Nun werden bei korrekter Vorgehensweise die Liedtexte synchron mit dem Abspielen der Musik angezeigt.

Tipps

Sie können entweder WINAMP oder eine LRC-Editor Software verwenden, um Liedtextdateien zu bearbeiten. Zu Einzelheiten der Liedtextbearbeitung lesen Sie bitte die entsprechende Bedienungsanleitung für die Software.

Video/Bilder

Das Gerät unterstützt Dateien im AVI-Format.

Wählen Sie **Video** und drücken Sie kurz auf die Taste **Menü**, um zu dieser Funktion zu gelangen.

- > Drücken Sie auf **◀◀/▶▶**, um Videodateien auszuwählen.
- > Drücken Sie auf **VOL+** bzw. **VOL-**, um die Lautstärke einzustellen.
- > Drücken Sie kurz auf die Taste **Menü**, um die Liste der Filme anzuzeigen.
- > Wählen Sie mit **◀◀/▶▶** einen Titel aus und drücken Sie auf die Taste **Menü**, um das Video zu starten.
- > Drücken Sie einmal lang auf die Taste **Menü**, um diese Funktion zu verlassen.

Bilder

Das Gerät unterstützt das Dateiformat JPG.

- > Wählen Sie im Hauptmenü den Eintrag **Foto** und drücken Sie kurz die Taste **Menü**, um zu dieser Funktion zu gelangen.
- > Drücken Sie zur Auswahl die Tasten **◀◀/▶▶**.
- > Drücken Sie kurz auf die Taste **Menü** um die Liste der verfügbaren Fotos anzusehen.

Bilder/FM-Radio

- > Wählen sie mit **◀◀/▶▶** das gewünschte Bild aus und drücken Sie auf **Menü**, um das Foto anzuzeigen.
- > Durch Drücken der Tasten **◀◀/▶▶** können die Bilder einzeln durchgeschaltet werden.
- > Durch Drücken der Taste **▶▶/■** werden die Bilder automatisch weitergeblättert.
- > Drücken Sie während die Liste der Bilder angezeigt wird, lange die Taste **A/B**, um das markierte Bild zu löschen.
- > Wählen Sie **Ja**, um das Bild zu löschen.
- > Drücken Sie einmal lange auf **Menü** um dieses Menü zu verlassen.

FM-Radio

Im Radiobetrieb dient das Kabel des Ohrhörers als Empfangsantenne. Vergewissern Sie sich, dass für den Radioempfang der Ohrhörer korrekt eingesteckt ist.

- > Wählen Sie im Hauptmenü die Funktion **FM** und drücken Sie die Taste **Menü**, um die Funktion auszuwählen.
- > Drücken Sie erneut die Taste **Menü**, um die möglichen Funktionen in der Kopfzeile einzublenden.

FM-Radio

- > Wählen Sie mit den Tasten **◀◀/▶▶** die gewünschte Funktion aus und aktivieren sie diese mit der Taste **▶||/■**.

Manuell

- > Mit den Tasten **◀◀/▶▶** können Sie manuell die gewünschte Frequenz einstellen.

Auto

- > Durch Drücken der Taste **▶||/■** werden automatisch alle Frequenzen abgesucht und abgespeichert.

Memory

- > Durch Drücken der Taste **▶||/■** erscheint ein Fenster mit den zur Verfügung stehenden Speicherplätzen.
- > Wählen Sie mit den Tasten **VOL+/VOL-** den Speicherplatz auf den Sie die eingestellte Frequenz speichern möchten.
- > Speichern Sie die Frequenz mit der Taste **▶||/■** und bestätigen Sie mit **Ja**.

Preset

- > Wenn diese Funktion aktiviert ist, können Sie durch Drücken der Tasten **◀◀/▶▶** die Speicherplätze auswählen.

FM-Aufnahmen

Entfernen

- > Wenn diese Funktion aktiviert ist, wählen Sie mit den Tasten **VOL+/VOL-** den Speicherplatz aus, den Sie löschen möchten.
- > Löschen Sie den Speicherplatz mit der Taste **▶||/■** und bestätigen Sie mit **Ja**.

FM Aufnahmen

- > Während Sie einen Sender hören, drücken Sie einmal lange auf die Taste **A-B**, um die Aufnahmebereitschaft herzustellen.
- > Drücken Sie nun kurz die Taste **A-B**, um den derzeitigen Sender aufzunehmen.
- > Drücken Sie die Taste **A-B** erneut, um die Aufnahme zu stoppen oder auch wieder aufzunehmen.
- > Drücken Sie im Aufnahmemodus auf **A-B** lange um die Aufnahme zu speichern.
- > Drücken Sie die Taste **Menü** lange, um den Aufnahmemodus zu verlassen.

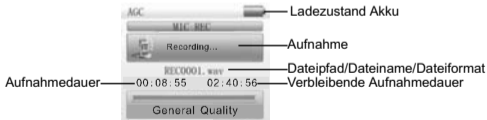
Die Aufnahme wird automatisch im Ordner "FM" im WAV-Format gespeichert. Aufnahme Dateien werden im Menü "Musik" abgespielt.

Bitte lesen Sie die Hinweise auf Seite 27 zur Aufnahmequalität.

Mikrofon-Aufnahmen

Aufnahme

- > Sie befinden sich im Hauptmenü. Nun drücken Sie einmal lange auf **Aufnahme/A-B** um in den Aufnahme-Modus zu gelangen.
- oder
- > Wählen Sie im Hauptmenü die Funktion **Aufnahme**, um in den Aufnahme-Modus zu gelangen.
 - > Drücken Sie kurz auf **A-B**, um die Aufnahme zu starten.
 - > Drücken Sie erneut kurz auf **A-B** um die Aufnahme-Pause einzuschalten, bzw. um diese wieder fortzusetzen.
 - > Um die Aufnahme zu speichern, drücken Sie lange auf **A-B**. Anschließend ist das Gerät für eine weitere Aufnahme bereit.
 - > Durch langes Drücken der Taste **Menü** wird die Aufnahme ebenfalls beendet und gespeichert. Sie gelangen zurück zum Hauptmenü.
- Bitte lesen Sie den Hinweis auf Seite 27 zur Aufnahmequalität.



E-Book

- > Wählen Sie im Hauptmenü die Option **Text** und drücken Sie kurz die Taste **Menü**, um die Funktion zu aktivieren.
- > Wählen Sie mit **VOL+** bzw. **VOL-** das E-Book aus, das Sie lesen möchten.
- > Durch kurzes Drücken der Taste **Menü** wird das gewählte E-Book angezeigt.
- > Mit Hilfe der Tasten **VOL+/VOL-** oder **◀◀/▶▶** können Sie den Text seitenweise blättern.
- > Während Sie das E-Book lesen, können Sie kurz auf **Menü** drücken, um die Liste der verfügbaren Bücher anzuzeigen. Drücken Sie **◀◀/▶▶** um eines auszuwählen. Drücken Sie dann **Menü**, um das Buch zu öffnen, und es zu lesen.
- > Drücken Sie die Taste **▶II/■**, um ein Fenster zum Speichern von Lesezeichen (Bookmarks) zu öffnen.
- > Wählen Sie mit den Tasten **VOL+/VOL-** das Lesezeichen aus und speichern Sie es durch Drücken von **Menü**.
- > Drücken Sie die Taste **A-B** um das Fenster mit den vorhandenen Lesezeichen (Bookmarks) zu öffnen.
- > Wählen Sie mit den Tasten **VOL+/VOL-** das Lesezeichen aus und öffnen Sie es durch Drücken von **Menü**.

E-Book/Navigator

- > Drücken Sie lange auf **Menü**, um dieses Menü zu verlassen. Diese Funktion unterstützt Dateien im TXT-Format. Sie können solche Dateien aus dem Internet oder von Ihrem PC herunterladen, und so neue E-Books auf Ihren Player hinzufügen.

Navigation

- > Wählen Sie im Hauptmenü den Eintrag **Navigation**, um die Dateien und Ordner, die sich im Speicher befinden, anzuzeigen.
 - A:\ Interner Speicher
 - B:\ SD/MMC-Karte
- > Drücken Sie **VOL+/VOL-** um die Liste auf und ab zu blättern, und um Dateien oder Ordner auszuwählen.
- > Wenn Sie einen Ordner gewählt haben, dann drücken Sie **Menü** um den Ordner zu öffnen.
- > Wenn Sie sich im Ordnerverzeichnis befinden, drücken Sie **▶||/■**, um zum zuletzt verwendeten Verzeichnis zu gelangen.
- > Wenn Sie Dateien auswählen, drücken Sie **Menü**, um die derzeit gewählte Datei zu öffnen.

Navigator/Einstellungen



Dateien löschen

- > Wählen Sie die zu löschende Datei aus.
- > Drücken Sie nun lange die Taste **A/B**. Es erscheint eine Abfrage "Datei löschen?".
- > Markieren Sie mit den Tasten **◀◀/▶▶** **Ja** und bestätigen Sie mit **Menü**.

Einstellungen

- > Wählen Sie im Hauptmenü den Eintrag **Einstellungen** und drücken kurz die Taste **Menü**. Sie gelangen damit in das Menü **Einstellungen** und können die entsprechenden Parameter des Geräts einstellen.
- > Drücken Sie auf **VOL+** bzw. **VOL-**, um Einträge auszuwählen. Dann drücken Sie auf **Menü**, um zu diesen zu gelangen.

Einstellungen

- > Durch Drücken der Taste ►||/■ gelangen Sie jeweils eine Menüebene zurück.

Musik

Repeat Modus

- > Drücken Sie auf **Menü**, um in dieses Menü zu gelangen, dann drücken Sie auf ◀◀/▶▶ um den Wiedergabemodus für Musik zu wählen.
 - Once: Lieder werden einzeln in normaler Reihenfolge gespielt, die Wiedergabe läuft weiter, bis das letzte Stück gespielt wurde.
 - Repeat 1: Das gewählte Lied wird unendlich wiederholt.
 - Folder Once: Die Lieder im gewählten Ordner werden einmal gespielt.
 - Folder Repeat: Die Lieder im gewählten Ordner werden wiederholt.
 - Alle Once: Alle Stücke werden in der normalen Reihenfolge einmal gespielt.
 - All Repeat: Alle Stücke werden in der normalen Reihenfolge gespielt, und dann unendlich wiederholt.
 - Intro: Stücke werden einzeln und in normaler Reihenfolge jeweils 10 Sekunden lang angespielt.

Einstellungen

Abspielmodus

- Order: Die Stücke werden in der vorgegebenen Reihenfolge wiedergegeben.
- Shuffle: Alle Stücke werden in willkürlicher Reihenfolge gespielt.

EQ Einstellung

- > Drücken Sie auf **Menü**, um in dieses Menü zu gelangen, dann drücken Sie auf **◀◀/▶▶** um die Toneinstellung für die entsprechende Musikart auszuwählen.

Normal -- MS PlayFX -- Rock -- Pop -- Classik -- Jazz -- User EQ

MS PlayFX

- > Drücken Sie auf **Menü**, um in dieses Menü zu gelangen und wählen Sie mit den Tasten den gewünschten Toneffekt aus:
3D Effekt -- Pure Bass -- AutoVolume

Benutzer EQ-Einstellung

- > Drücken Sie auf **Menü**, um in dieses Menü zu gelangen.
- > Wählen Sie mit den Tasten **◀◀/▶▶** die Frequenz aus, die Sie ändern möchten.
- > Stellen Sie den Wert mit den Tasten **VOL+/VOL-** ein.

Einstellungen

Nachdem Sie alle Frequenzen Ihren Wünschen entsprechend eingestellt haben, markieren Sie mit den Tasten **◀◀/▶▶** das Feld **Ja** und speichern Sie die Einstellung durch Drücken der Taste **Menü**.

FM Radio

- > Drücken Sie auf **Menü**, um in dieses Menü zu gelangen, dann drücken Sie auf **◀◀/▶▶** um den gewünschten Punkt zu wählen.

Stereo SW

- > Stellen Sie mit den Tasten **VOL+/VOL-** Stereo **An** oder **Aus** und bestätigen Sie mit **Menü**.

FM Region

- > Wählen Sie mit den Tasten **VOL+/VOL-** die gewünschte Region aus und bestätigen Sie mit **Menü**.

FM-Transmitter

Beim Betrieb mit eingeschaltetem FM-Transmitter muss unbedingt entweder der Kopfhörer oder die FM-Transmitter -Antenne in die Kopfhörerbuchse eingesteckt sein.

Optionen

- > Stellen Sie mit den Tasten **VOL+/VOL-** den FM-Transmitter **An** oder **Aus** und bestätigen Sie mit **Menü**.

Einstellungen

Frequenzen

- > Wählen Sie mit den Tasten **VOL+/VOL-** die gewünschte Ausgangsfrequenz aus und bestätigen Sie mit **Menü**. (Die gewählte Frequenz muss auch an dem UKW-Empfänger als Empfangsfrequenz eingestellt werden!)

Aufnahme

Aufnahmequalität

- > Stellen Sie mit den Tasten **VOL+/VOL-** die Aufnahmequalität auf **Hohe Qualität** oder **Normale Qualität** und bestätigen Sie mit **Menü**.

Aufnahmelautstärke

- > Stellen Sie mit den Tasten **VOL+/VOL-** die Aufnahmelautstärke ein und bestätigen Sie mit **Menü**.

Bildschirm

Dauer Hintergrundbeleuchtung

- > Stellen Sie mit den Tasten **VOL+/VOL-** die Dauer ein, für die die Hintergrundbeleuchtung eingeschaltet bleiben soll und bestätigen Sie mit **Menü**.

Luminanz

- > Stellen Sie mit den Tasten **VOL+/VOL-** den Wert für die Helligkeit der Hintergrundbeleuchtung ein und bestätigen Sie mit **Menü**.

Einstellungen

Beleuchtungsmodus

- > Stellen Sie mit den Tasten **VOL+/VOL-** den Beleuchtungsmodus auf **Normal** oder **Stromsparend** ein und bestätigen Sie mit **Menü**.

System

Über ...

Unter diesem Menüpunkt erhalten Sie Informationen über die Firmware, die Speicherkapazität und den freien Speicherplatz des Gerätes.

Upgrade

Rufen Sie diesen Menüpunkt auf, wenn Sie die Firmware des Gerätes upgraden wollen.

Werkseinstellungen

Rufen Sie die Werkseinstellung auf, wenn Sie das Gerät auf die Fabrikeinstellung zurücksetzen möchten.

Automatisch Ausschalten

Stellen Sie unter diesem Menüpunkt die Dauer ein, nach der das Gerät sich ohne Bedienung automatisch in Standby schaltet.

Sprache

Stellen Sie unter diesem Menüpunkt die OSD-Sprache ein.

Speicherkarte

Dieses Gerät unterstützt die Speicherkartenformate SD und MMC, damit lässt sich der Speicher erweitern.

- > Öffnen Sie die Schutzkappe über dem Steckplatz für die Speicherkarte und vergewissern Sie sich, dass die Speicherkarte richtig eingesetzt wird.



Wichtiger Hinweis!

Während das Gerät die Daten von der Speicherkarte in den Speicher des Geräts einliest, sollten Sie die Karte nicht herausnehmen. Sie könnten so Daten verlieren oder sogar die Speicherkarte beschädigen. Entfernen Sie die Speicherkarte nur, wenn das Gerät nicht in Betrieb ist, bzw. ganz abgeschaltet ist.

Verbindung zum Computer

Verwenden Sie das USB-Kabel, um die Verbindung zum Computer herzustellen. Wenn die Verbindung korrekt ausgeführt wurde, zeigt der Bildschirm folgendes Symbol.



Sie können jetzt elektronische Dateien und Musikdateien vom Computer herunterladen oder auf den PC laden.

Wichtiger Hinweis!

Wählen Sie bitte „FAT“ um das Gerät zu formatieren.

Während des Formatierungsvorgangs sowie während der Datenübertragung sollte das Gerät nicht von der Verbindung getrennt oder abgeschaltet werden.

Wenn Sie das Gerät vom Computer trennen, klicken Sie bitte auf „Hardware sicher entfernen“. Wenn dieser Text erscheint, und der Bildschirm „Ready“ anzeigt, können Sie die Verbindung trennen.

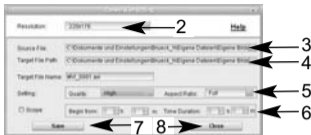
Konvertierung von Videodateien

- > Öffnen Sie die mitgelieferte CD-ROM und kopieren Sie den Ordner **Avi Converter tool** auf die Festplatte.
- > Zum Installieren der Konvertierungssoftware klicken Sie im Ordner **Avi Converter tool**, der sich auf der Festplatte befindet, zweimal die Datei **AVIConverter Setup.exe** an. Befolgen Sie Bildschirmanweisungen.
- > Starten Sie anschließend die Konvertierungssoftware **AVIConverter**. Gehen Sie in der unten angegebenen Reihenfolge vor.



- > Klicken Sie auf **Add (1)**. Es erscheint ein weiteres Fenster.

Konvertierung von Videodateien



- > Geben Sie in der Zeile **Resolution** die Auflösung **220 x 176 Pixel** ein. **(2)**
- > Klicken Sie in der Zeile **SourceFile** auf um die Datei auszuwählen, die konvertiert werden soll. **(3)**

Hinweis!

Es werden nicht alle Codecs unterstützt. Die Konvertierungssoftware unterstützt das konvertieren von Dateien in den Formaten RAW, AVI, DIVX, MICROSOFT, INTEL, INDEO, WMV und MPG.

- > Klicken Sie in der Zeile **TargetFile**, auf um den Pfad zu wählen, unter dem die konvertierten Dateien gespeichert werden sollen. **(4)**

Bitte beachten Sie:

Die Zieldatei muss die Endung AVI haben. Diese muss manuell eingegeben werden.

Konvertierung von Videodateien

- > Geben Sie in der Zeile **Quality** die gewünschte Qualität und das Seitenverhältnis ein. Je größer der zur Verfügung stehende Speicherplatz, desto besser ist die Qualität des Videos. Wir empfehlen, diese Einstellung je nach freier Speicherkapazität zu wählen. **(5)**
- > In der Zeile **Begin from** können Sie einen Zeitabschnitt der zu konvertierenden Videodatei auswählen. **(6)**
- > Klicken Sie nun auf **Save** um die Eingaben zu übernehmen **(7)** und anschließend auf Close **(8)** um das Fenster zu schließen.
- > Wenn Sie diese Einstellungen vorgenommen haben, klicken Sie auf **ConvertNow**, um die Konvertierung zu starten, gegebenenfalls drücken Sie auf **Stop**, um die Konvertierung zu beenden. **(9)**

FAQ

Falls das Gerät einmal nicht normal funktioniert, versuchen Sie zunächst, anhand dieser Liste die Fehlerquelle aufzuspüren. Möglicherweise lässt sich das Problem ganz einfach beheben

Problem	Mögliche Ursache	Lösung
Tasten reagieren nicht	Tasten im Hold-Modus	Hold-Modus ausschalten
Kein UKW-Empfang	Ohrhörer nicht korrekt eingesteckt	Ohrhörer korrekt einstecken
Keine Verbindung zum PC	Das USB-Kabel am Player bzw. am PC ist nicht korrekt eingesteckt	Kabel korrekt an beiden Geräten einstecken
Gerät lässt sich nicht normal anstellen	Akku nicht genügend geladen	Akku laden
	Tasten im Hold-Modus	Hold-Modus ausschalten
Videodateien werden nicht abgespielt	Es wird nicht das richtige Videoformat verwendet	Verwenden Sie die Software zur Videoumwandlung (AVI Converter Tool auf der mitgelieferten CD-Rom)

TechniSat[®]

TechniPlayer 8

with FM Transmitter



User manual

Contents

Disposal	3	Connecting to the computer	31
Safety Warning	4	Video conversion	32
Overview	8	FAQ	35
Charging the battery	9		
Built-in loudspeaker	10		
Key lock	11		
Switching ON/OFF	12		
Function selection	13		
Music	14		
Repeat A-B	15		
Recording	16		
Song lyrics	16		
Video	17		
Pictures	17		
FM radio	18		
FM recording	21		
e-book	22		
Navigator	23		
Settings	24		
FM Transmitter	27		
Memory card	30		

Disposal

Disposal information

The packaging for your unit is made entirely of recyclable materials. Please sort these appropriately and send them back to the “Dual System”.

Ensure that electrical and electronics scrap items are not placed in household waste, but are disposed of properly (return to specialized shop, special waste)



Disposal of electrical and electronic equipment

The waste bin symbol on the item or on its packaging indicates that the item cannot be disposed of in normal household waste. The item must be returned to a recycling collection point for old electrical and electronic equipment.

Safety Warning

By ensuring that this device is properly disposed of, you are helping to prevent negative effects on the environment and human health that could otherwise arise. The recycling of raw materials contributes to preserving natural resources.

For more detailed information on disposing of this device, please contact your local authorities, the waste recycling service in your region or the dealer from whom you purchased this device.



Safety Warning

For your protection, you should carefully read the safety precautions before you operate your new device.

The manufacturer does not accept liability for any damage caused by improper handling or by not following the safety precautions properly.

Safety Warning

- > The device must only be operated with the plug-in power supply unit provided.
- > Do not expose the device to water droplets or spray and do not place any liquid-filled objects on the device.
- > The device must only be operated in a moderate climate.
- > Never open the device! There is a risk of electrical shock. Any necessary intervention must only be performed by trained personnel.

In the following situations you should unplug the device from the mains power and seek professional help:

- > The plug-in power supply unit is damaged.
- > The device has been subjected to moisture or liquid has got into it.
- > If there is a serious malfunction.
- > If it has suffered serious external damage.



Features/accessories in the delivery kit

Features

- Power supply: Battery (3.7 V), plug-in power supply unit
- Output power (earphones): 5 mW + 5 mW (32 Ohms)
- Output power (loudspeaker): > 200 mW
- Frequency range: 20 Hz – 20 KHz
- Supported compression rates: 32 kbps – 320 kbps
- USB: 2.0
- Recording format: WAV
- Playback formats: AVI, MP3, WMA, WAV, TXT, JPG
- VHF (FM): 87.5 MHz – 108.0 MHz
- FM Transmitter (Output frequencies: 87.5, 88.0, 88.5, 89.0, 89.5, 90.0 MHz)

Accessories in the delivery kit

- Charger
- USB cable
- Earphones
- Installation CD-ROM
- Operating instructions
- Antenna for FM Transmitter

Product features

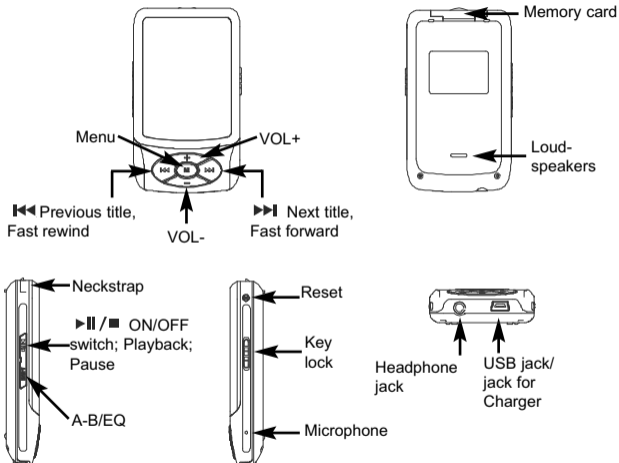
Product features

- 2.2" colour monitor
- Music playback function
- Video playback function
- JPEG viewing
- Reading of e-books
- VHF radio with recording function
- Voice recording via built-in microphone
- Supports SD and MMC cards
- FM Transmitter

Note

- Check to see whether the complete set of accessories is in the package.
- Do not allow the device to be dropped or shaken with great force.
- Avoid damp environments. Do not setup the device in the vicinity of water or a water source.
- Do not attempt to open the device. You could damage the device and void the warranty.
- An unexpected shutdown while formatting or during a data transfer can lead to a loss of data or damage to the device.

Overview




Charging the battery

If the battery charge state is no longer sufficient for operation, the empty battery symbol appears or the device switches itself off. Please recharge the battery at this time.

- > To do this, connect the device to the power supply unit via the USB jack and connect this to the main power supply. The battery is automatically charged.

The device is automatically switched on when charging.

The charging procedure is indicated by the charging symbol  on the display.

Additional information: If the device is connected to the PC via a USB cable, the battery charges automatically.

Note

- Please only use the supplied charger to charge the battery.
- To enjoy the full capacity of the battery, it should be charged for 12 hours the first time it is charged.
- Later, a full charge will take approximately 5 hours.

Built-in loudspeaker

Use of the built-in speaker.

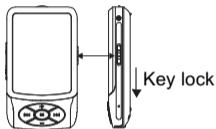
The device has a built-in speaker. The speaker is located on the back of the device.

- > The speaker is active until a headphone is connected to the headphone jack.
- > If a headphone is connected to the jack, the internal speaker shuts off.

Key lock

If the key lock is activated, all key functions are disabled. This is useful for preventing unwanted operation of the device during sports or when transporting it in a briefcase or tote bag.

- > Slide the switch **Key lock** down to lock the keys.



The following symbol appears.



Switching ON/OFF

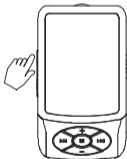
The device is not locked.

Switching on

- > While the device is switched off, press the ►||/■ key once (one long press). The device switches on, the display then shows the main menu.

Switching off

- > To switch off the device, press the ►||/■ key once (one long press) until the message “**Goodbye**” appears on the display. The device is now switched off.

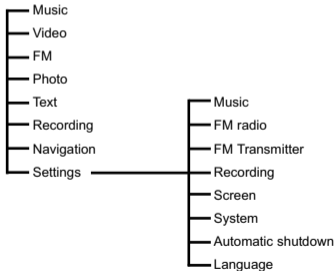


Functions menu

Menu selection

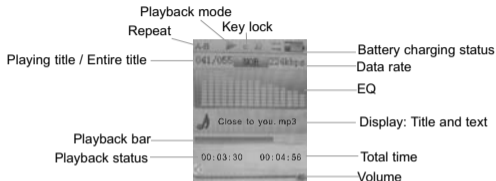
- > If you open the main menu (press the **Menu** key once (long press) to go to the main menu if you are on a different level), you can highlight a menu item with the **◀/▶** keys or **VOL+/VOL-**.
- > Briefly press the **Menu** key in order to go the selected menu.

Contents of the main menu



Music

- > When the main menu is displayed, select the menu item **Music** and press **Menu** briefly to go to the selected menu.



- > If you are in playback mode, briefly press the key to start. Press the **▶||/■** key again briefly in order to pause the playback.
- > Press **VOL+** or **VOL-** to control the volume.
- > Press **◀◀/▶▶** in order to select the song that is to be played back.
- > Briefly press **Menu** in order to view the music list, then press **VOL+** or **VOL-** to select a title. Then press **Menu** to play the title.

Music

- > Press **Menu** once (long press) in order to go the main menu.

Repeat A-B

- > In playback mode, briefly press **A-B** to go to the **A-B repeat** function; the starting point **A** is stored. Press it again. Now the ending point **B** is stored.
The display **A-B** appears on the screen and the device begins repeatedly playing the segment you have selected.
- > If you briefly press the key a third time, the device exits repeat mode and continues playing normally.

EQ

- > While the device is in playback mode, press “A-B/EQ” to select the type of music:
NORMAL – MS Play FX – ROCK – POP – CLASSIC – JAZZ – User

Music

Instructions for displaying song lyrics

The device supports the **Lyric** file format.

You can download the LRC files from the Internet or edit them with an editor. Copy the LRC files with the corresponding music files into the same directory of the device. Now the song texts are synchronously displayed when the music is played, if you have proceeded correctly.

Tips

You can use either WINAMP or an LRC editor to edit the song text files. For details on editing song texts, please read the corresponding operating instruction for the software.

Video/pictures

The device supports the AVI file format.

Select **Video** and briefly press the **Menu** key to go to this function.

- > Press **◀▶** to select video files.
- > Press **VOL+** or **VOL-** to control the volume.
- > Briefly press **Menu** to display the list of films.
- > Select a title with **◀▶** and press **Menu** to start the video.
- > Press the **Menu** key once (long press) to exit this function.

Pictures

The device supports the JPG file format.

- > Select the item **Photo** in the main menu and briefly press the **Menu** key to go to this function.
- > Press the **◀▶** keys to make a selection.
- > Briefly press the **Menu** key to display the list of available photos.

Pictures/FM radio

- > Select the desired picture with **◀◀/▶▶** and press the **Menu** key to display the photo.
- > You can page through the pictures one at a time by pressing the **◀◀/▶▶** keys.
- > The photos are automatically scrolled by pressing the **▶||/■** key.
- > While the list of pictures is being displayed, press the **A/B** key (long press) to delete the highlighted picture.
- > Select **Yes** to delete the picture.
- > Press **Menu** once (long press) to exit this menu.

FM radio

In radio mode, the cable of the earphone acts as an antenna. For good radio reception, ensure that the earphone is correctly plugged in.

- > In the main menu, select the function **FM** and press the **Menu** key to select the function.
- > Press the **Menu** key again to display the possible functions in the header.

FM radio

- > Using the **◀◀/▶▶** keys, select the desired function and activate it using the **▶||/■** key.

Manual

- > Using the **◀◀/▶▶** keys, you can manually set the desired frequency.

Auto

- > Pressing the **▶||/■** key automatically scans and saves all of the frequencies.

Memory

- > If you press the **▶||/■** key, a window appears showing the available memory locations.
- > Using the **VOL+/VOL-** keys, select the memory location where you would like to save the set frequency.
- > Save the frequency using the **▶||/■** key and confirm it with **Yes**.

Preset

- > If this function is activated, you can select the memory locations by pressing the **◀◀/▶▶** keys.

FM recordings

Delete

- > When this function is activated, use the **VOL+/VOL-** keys to select the memory location you wish to delete.
- > Delete the memory location with the **▶II/■** key and confirm with **Yes**.

FM recordings

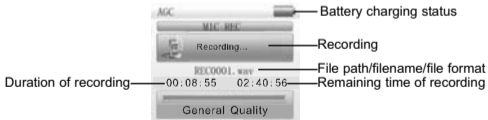
- > While listening to a station, press the **A-B** key once (long press) in order to get ready to record.
 - > Now press the **A-B** key to record the current station.
 - > Press the **A-B** key again to stop the recording or to resume recording.
 - > In recording mode, press **A-B** (long press) in order to save the recording.
 - > Press the **Menu** key (long press) in order to exit recording mode.
- The recording is automatically saved in the “FM” folder in WAV format.
Recorded files are played back in the “Music” menu.
Please read the information on page 27 regarding recording quality.

Microphone recordings

Recording

- > You are in the main menu. Now press **Record/A-B** once (long press) in order to go to recording mode.
- or
- > In the main menu, select the function **Record** in order to go to recording mode.
- > Press **A-B** briefly to start the recording.
- > Press **A-B** again briefly to pause the recording or to resume recording.
- > To save the recording, press **A-B** (long press). The device is then ready for another recording.
- > Pressing the **Menu** key (long press) also stops the recording and saves it. You are returned to the main menu.

Please read the information on page 27 regarding recording quality.



e-book

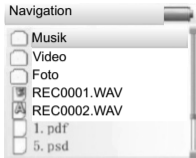
- > In the main menu, select the option **Text** and press the **Menu** key briefly to activate the function.
- > Select the e-book you wish to read with the **VOL+** and **VOL-** keys.
- > Press the **Menu** key briefly to display the selected e-book.
- > You can scroll through the text page by page using the keys **VOL+/VOL-** or **◀/▶**.
- > While reading the e-book, you can briefly press **Menu** to display the list of available books. Press **◀/▶** to select one. Then press **Menu** to open and read the book.
- > Press the **▶||/■** key to open a window for saving bookmarks.
- > Select the bookmark with the keys **VOL+/VOL-** and save it by pressing **Menu**.
- > Press the **A-B** key to display the window with the available bookmarks.
- > Select the bookmark with the keys **VOL+/VOL-** and open it by pressing **Menu**.
- > Press **Menu** (long press) to exit this menu.

This function supports TXT files. You can download such files from the Internet or from your PC to add new e-books to your player.

Navigation

- > In the main menu, select the item **Navigation** to display the files and folders that are saved in the memory.
 - A:\ Internal memory
 - B:\ SD/MMC card
- > Press **VOL+/VOL-** to scroll up and down in the list and to select files or folders.
- > When you have selected a folder, press **Menu** to open the folder.
- > If you are in the folder directory, press **▶II/■**, in order to go to the last used directory.
- > When you have selected files, press **Menu** to open the currently selected file.

Navigator/settings



Delete files

- > Select the file to be deleted.
- > Now press the **A/B** key (long press). The prompt “Delete file?” appears.
- > Mark **Yes** with the keys **◀◀/▶▶** and confirm with **Menu**.

Settings

- > In the main menu, select the item **Settings** and briefly press **Menu**. This takes you to the **Settings** menu where you can set the corresponding device parameters.
- > Press **VOL+** or **VOL-** to select entries. Then press **Menu** to go to these entries.
- > Pressing the **▶||/■** key takes you one menu level back.

Settings

Music

Repeat mode

- > Press **Menu** to go to this menu, then press **◀◀/▶▶** in order to select the playback mode for music.
- Once: Songs are played one at a time in normal order , the playback continues until the last item is played.
- Repeat 1: The selected song is infinitely repeated.
- Once folder: The songs in the selected folder are played once.
- Repeat folder: The songs in the selected folder are repeated.
- All once: All items are played once in normal order.
- Repeat all: All items are played in the normal order and then infinitely repeated.
- Intro: Items are played one at a time in normal order for 10 seconds each.

Settings

Play mode

- Order: The items are played in the specified order.
- Shuffle: All items are played in random order.

EQ setting

- > Press **Menu** to go to this menu, then press **◀◀/▶▶** to select the sound setting for the corresponding type of music.

Normal — MS PlayFX — Rock — Pop — Classic — Jazz — User EQ

MS PlayFX

- > Press **Menu** to go to this menu and select the desired audio effect with the keys:
3D Effect — Pure Bass — AutoVolume

EQ setting used

- > Press **Menu** to go to this menu.
- > Using the **◀◀/▶▶** keys, select the frequency that you would like to change.
- > Set the value with the **VOL+/VOL-** keys.

Settings

When you have set all the frequencies according to your wishes, use the **◀◀/▶▶** keys to highlight the **Yes** field and save the setting by pressing the **Menu** key.

FM radio

- > Press **Menu** to go to this menu, then press **◀◀/▶▶** to select the desired point item.

Stereo SW

- > Using the keys **VOL+/VOL-**, select stereo **ON** or **OFF** and confirm with **Menu**.

FM Region

- > With the keys **VOL+/VOL-**, select the desired region and confirm with **Menu**.

FM Transmitter

During operation with the FM transmitter switched on, either the headphones or the FM transmitter antenna must be inserted into the headphone jack.

Optional

- > Switch the FM transmitter **ON** or **OFF** with the keys **VOL+/VOL-** and confirm with **Menu**.

Settings

Frequencies

- > Select the desired output frequency with the keys **VOL+/VOL-** and confirm with **Menu**. (The selected frequency must also be set on the FM receiver as reception frequency!)

Recording

Recording quality

- > With the keys **VOL+/VOL-**, set the recording quality to **High quality** or **Normal quality** and confirm with **Menu**.

Recording volume

- > With the keys **VOL+/VOL-**, set the recording volume and confirm with **Menu**.

Screen

Duration of background illumination

- > With the keys **VOL+/VOL-**, set the duration for which the backlighting is to remain activated and confirm with **Menu**.

Luminance

- > With the keys **VOL+/VOL-**, set the value for the brightness of the backlighting and confirm with **Menu**.

Settings

Illumination mode

- > With the keys **VOL+/VOL-**, set the illumination mode to **Normal** or **Power saving** and confirm with **Menu**.

System

Via ...

This menu item gives you information on the firmware, the memory capacity and the free memory space of the device.

Upgrade

Call up this menu item if you want to upgrade the firmware of the device.

Default settings

Call up the default settings if you would like to reset the device to the factory settings.

Automatic switch-off

Under this menu item, set the time interval (with no operation) after which the device automatically switches into standby mode.

Language

Under this menu item, set the OSD language.

Memory card

This device supports the SD and MMC memory cards, allowing the memory to be expanded.

- > Open the protective cap over the slot for the memory card and ensure that the memory card is properly inserted.



Important note!

Do not remove the card while the device is reading-in the data from the memory card into the device memory. You could lose data or damage the memory card. Only remove the memory card if the device is not operating or it is completely shutdown.

Connecting to the computer

Use the USB cable to connect to the computer. If the connection was made properly, the following symbol appears on the screen.



You can now download electronic files and music files from the computer or load them onto the PC.

Important note!

Select “FAT” to format the device. During the formatting process and during the data transfer, the device should not be disconnected or shutdown.

When you disconnect the device from the computer, please click on “Safely remove hardware”. If this text appears and the screen displays “Ready,” you can disconnect the device.

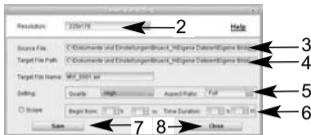
Converting video files

- > Open the CD-ROM provided and copy the **Avi Converter tool** folder to the hard disk.
- > To install the conversion software, click twice in folder **Avi Converter tool** stored on the hard disk on the file **AVIConverter Setup.exe**. Follow the instructions on the screen.
- > Then start the **AVIConverter** conversion software.
Proceed in the sequence shown below.



- > Click on **Add (1)**. A further window is displayed.

Converting video files



- > In the line **Resolution**, enter the resolution **220 x 176 pixels. (2)**
- > Click in the line **SourceFile** on to select the file to be converted.

(3)

Note!

Not all codecs are supported. The conversion software supports converting files into the following formats: RAW, AVI, DIVX, MICROSOFT, INTEL, INDEO, WMV and MPG.

- > Click in the line **TargetFile** on to select the path under which the converted files are to be saved. **(4)**

Please note:

The target file must end with AVI. This must be entered manually.

Converting video files

- > In the line **Quality**, enter the desired quality and the aspect ratio. The larger the available memory space, the better the quality of the video. We recommend that you select this setting based on the free memory capacity. **(5)**
- > In the line **Begin from**, you can select a time segment of the video file to be converted. **(6)**
- > Now click on **Save** to save the settings **(7)** and then on Close **(8)** to close the window.
- > When you have made these settings, click on **ConvertNow** to start the conversion; press **Stop**, if necessary, if you wish to terminate the conversion. **(9)**

FAQ

If the device does not function normally, first try to find the source of the fault using this list. It is possible that the problem can be cleared quite easily

Problem	Possible cause	Solution
Keys do not respond	Keys in hold mode	Switch off hold mode
No VHF reception	Earphones not correctly plugged in	Plug the earphones in correctly
No connection to the PC	The USB cable on the player or on the PC is not correctly plugged in	Plug in the cable correctly on both devices
The device will not start up normally	Battery not sufficiently charged	Charging the battery
	Keys in hold mode	Switch off hold mode
Video files do not play.	The video format is wrong.	Use the software for converting the video (AVI Converter Tool on the supplied CD-ROM)

TechniSat[®]

TechniPlayer 8

avec Transmetteur FM



Manuel d'utilisation

Sommaire

Mise au rebut	3	Branchement sur un	
Consignes de sécurité	4	ordinateur	31
Vue d'ensemble	8	Conversion vidéo	32
Recharge	9	FAQ	35
Haut-parleurs intégrés	10		
Verrouillage des touches	11		
Marche/Arrêt	12		
Choix des fonctions	13		
Musique	14		
Répéter A-B	15		
Enregistrement	16		
Paroles des chansons (Lyric)	16		
Vidéo	17		
Images	17		
Radio FM	18		
Enregistrement FM	21		
E-Book	22		
Navigateur	23		
Réglages	24		
Transmetteur FM	27		
Carte mémoire	30		

Mise au rebut

Consigne de mise au rebut

L'emballage de votre appareil est composé exclusivement de matériaux recyclables. Merci de les trier au moment de la mise au rebut.

Veillez à ne pas jeter les déchets électroniques et électriques avec les ordures ménagères (reprise par le commerce spécialisé, déchetterie).



Mise au rebut des appareils électriques et électroniques

Le symbole de poubelle sur un article ou un emballage signifie que l'article ne peut pas être jeté avec les ordures ménagères. L'article doit être amené jusqu'à un point de collecte adapté à la reprise et au recyclage des appareils électriques et électroniques.

Consignes de sécurité

En mettant cet appareil au rebut comme il se doit, vous contribuez à éviter des effets néfastes sur l'environnement et la santé humaine si l'appareil n'était pas mis au rebut de manière conforme. Le recyclage des matières premières contribue à la préservation des ressources naturelles.

Pour avoir des informations plus précises sur la mise au rebut de cet appareil, veuillez-vous adresser aux autorités compétentes, à l'organisme local de recyclage des déchets ou au revendeur spécialisé chez lequel vous avez acheté l'appareil.



Consignes de sécurité

Pour votre protection, lisez attentivement les dispositions de sécurité avant de mettre votre nouvel appareil en service.

Le fabricant ne pourra être tenu responsable d'aucun dommage provoqué par une mauvaise utilisation et le non-respect des dispositions de sécurité.

> L'appareil ne doit être alimenté qu'avec le bloc fourni.

Consignes de sécurité

- > N'exposez pas l'appareil aux gouttes ou aux projections d'eau et ne posez pas d'objets contenant du liquide dessus.
- > L'appareil doit être utilisé dans un environnement au climat tempéré.
- > N'ouvrez jamais l'appareil ! Vous risquez l'électrocution.
Toute intervention évent. nécessaire doit être effectuée uniquement par du personnel formé.

Dans les cas suivants, débranchez l'appareil et demandez l'aide d'un spécialiste :

- > le bloc d'alimentation est endommagé.
- > l'appareil a été exposé à l'humidité ou de l'humidité y a pénétré.
- > dysfonctionnements importants.
- > forts endommagements extérieurs.



Caractéristiques/Accessoires fournis

Caractéristiques

- Alimentation électrique : batterie (3,7 V), bloc d'alimentation
- Puissance de sortie (écouteurs) : 5 mW + 5 mW (32 ohms)
- Puissance de sortie (haut-parleur) : > 200 mW
- Réponse en fréquence : 20 Hz à 20 kHz
- Taux de compression pris en charge : 32 kbps à 320 kbps
- USB : 2.0
- Format d'enregistrement : WAV
- Format de lecture : AVI, MP3, WMA, WAV, TXT, JPG
- FM : 87,5 MHz à 108,0 MHz
- Transmetteur FM (Sortie des fréquences : 87.5, 88.0, 88.5, 89.0, 89.5, 90.0 MHz)

Accessoires fournis

- Chargeur
- Câble USB
- Ecouteurs
- CD-ROM d'installation
- Manuel d'utilisation
- Antenne pour Transmetteur FM

Caractéristiques du produit

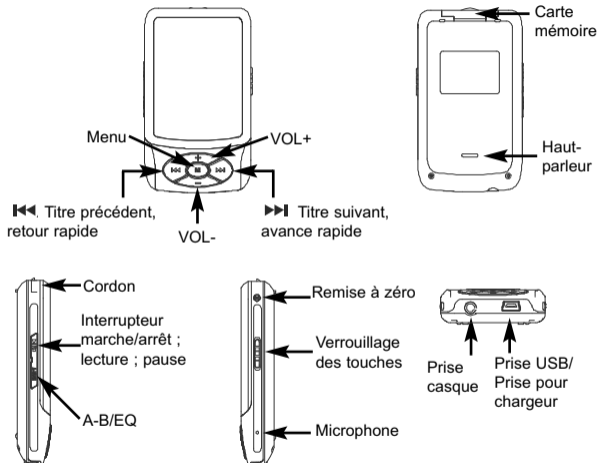
Caractéristiques du produit

- Ecran couleur 2,2".
- Lecture audio.
- Lecture vidéo.
- Lecture JPEG.
- Lecture de livres électroniques.
- Radio FM avec fonction d'enregistrement.
- Enregistrements vocaux via le microphone intégré.
- Prend en charge les cartes SD et MMC.
- Transmetteur FM.

Remarque

- Vérifiez que l'emballage contient tous les accessoires.
- Ne faites pas tomber l'appareil et ne l'exposez pas à de violentes secousses.
- Evitez les environnements humides. Ne placez pas l'appareil à proximité de l'eau ou d'une source d'eau.
- N'essayez pas d'ouvrir l'appareil. Vous pourriez l'endommager et la garantie serait annulée.
- Si vous éteignez l'appareil pendant le formatage ou le transfert de données, vous pouvez perdre des données ou endommager l'appareil.

Vue d'ensemble




Recharge

Lorsque l'état de charge de la batterie est trop faible pour le fonctionnement du lecteur, le symbole de batterie vide s'affiche ou l'appareil s'éteint. Veuillez recharger la batterie.

- > Pour ce faire, branchez l'appareil sur le bloc d'alimentation, via la prise USB, et reliez le bloc au secteur. La batterie se charge automatiquement.

L'appareil s'allume automatiquement lors de la recharge.

Le processus de recharge est indiqué par le symbole  correspondant à l'écran.

Information supplémentaire : lorsque l'appareil est relié à un PC par câble USB, la batterie se recharge automatiquement.

Remarque

- Utilisez exclusivement le chargeur fourni pour recharger la batterie.
- Pour obtenir la pleine capacité de la batterie, rechargez pendant 12 heures à la première recharge.
- Lors des recharges suivantes, un cycle de recharge complet dure environ 5 heures.

Haut-parleur intégré

Utilisation du haut-parleur intégré.

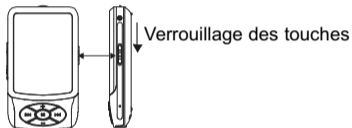
L'appareil dispose d'un haut-parleur intégré. Le haut-parleur se trouve au dos de l'appareil.

- > Le haut-parleur est actif tant que les écouteurs ne sont pas branchés.
- > Si des écouteurs sont branchés sur l'appareil, le haut-parleur interne est coupé.

Verrouillage des touches

Lorsque le verrouillage des touches est activé, toutes les fonctions des touches sont bloquées. Cette fonction est utile lors de séances de sport ou lors du transport dans une valise ou un sac pour éviter toute manipulation non souhaitée.

- > Poussez l'interrupteur **Verrouillage des touches** vers le bas afin de verrouiller les touches.



Le symbole suivant s'affiche.



Marche/Arrêt

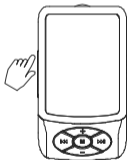
L'appareil se trouve en mode déverrouillé.

Marche

- > Alors que l'appareil est éteint, appuyez une fois longuement sur la touche ►||/■ . L'appareil s'allume, le menu principal s'affiche.

Arrêt

- > Pour éteindre l'appareil, appuyez une fois longuement sur la touche ►||/■ jusqu'à ce que le message « **Goodbye** » apparaisse. L'appareil est maintenant éteint.

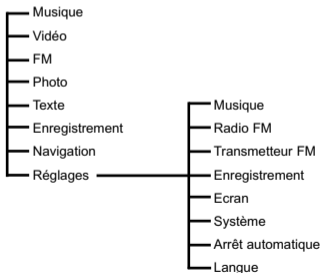


Menu des fonctions

Sélection dans les menus

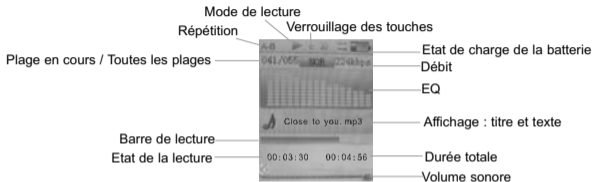
- > Lorsque vous ouvrez le menu principal (si vous vous trouvez dans un autre niveau, appuyez une fois longuement sur la touche **Menu** pour y arriver), vous pouvez sélectionner une rubrique avec les touches **◀/▶** ou **VOL+/VOL-**.
- > Appuyez brièvement sur **Menu** pour accéder au menu sélectionné.

Contenu du menu principal



Musique

- > Lorsque le menu principal est affiché, sélectionnez la rubrique **Musique** et appuyez brièvement sur **Menu** pour accéder à ce menu.



- > Lorsque vous êtes en mode lecture, appuyez brièvement sur la touche ▶||/■ pour démarrer. Appuyez à nouveau brièvement sur la touche pour interrompre la lecture (Pause).
- > Appuyez sur **VOL+** ou **VOL-** pour régler le volume sonore.
- > Appuyez sur ◀◀/▶▶ pour sélectionner le morceau.
- > Appuyez brièvement sur **Menu** pour afficher la liste de musique, appuyez sur **VOL+** ou **VOL-** pour sélectionner un morceau. Appuyez ensuite sur la touche **Menu** pour lire le morceau.

Musique

- > Appuyez une fois longuement sur **Menu** pour retourner au menu principal.

Répéter A-B

- > En mode lecture, appuyez brièvement sur **A-B** pour accéder à la fonction **Répétition A-B**. Le point de départ **A** est mémorisé. Appuyez encore une fois, c'est le point d'arrivée **B** qui est mémorisé. A l'écran s'affiche **A-B** et l'appareil commence à lire en boucle la plage que vous avez choisie.
- > Si vous appuyez une troisième fois brièvement sur la touche, l'appareil quitte le mode répétition et rejoue normalement.

EQ

- > Tandis que l'appareil est en mode lecture, appuyez sur « A-B/EQ » pour sélectionner le style de musique :
NORMAL – MS Play FX – ROCK – POP – CLASSIQUE – JAZZ – User

Musique

Instructions sur l'affichage des paroles de chanson (Lyric)

L'appareil prend en charge le format de fichier **Lyric**.

Vous pouvez télécharger des fichiers LRC sur Internet et les éditer avec un éditeur. Copiez les fichiers LRC avec les fichiers musique correspondants dans le même répertoire de l'appareil. Si la procédure a été bien suivie, les paroles s'affichent de manière synchronisée avec la lecture de la musique.

Astuces

Vous pouvez utiliser soit WINAMP soit un éditeur LRC pour éditer les fichiers de paroles. Pour savoir comment éditer les paroles, consultez la notice du logiciel.

Vidéo/Images

L'appareil prend en charge le format de fichier AVI.

Sélectionnez **Vidéo** et appuyez brièvement sur la touche **Menu** pour accéder à cette fonction.

- > Appuyez sur **◀◀/▶▶** pour sélectionner des fichiers vidéo.
- > Appuyez sur **VOL+** ou **VOL-** pour régler le volume sonore.
- > Appuyez brièvement sur la touche **Menu** pour afficher la liste des films.
- > Avec **◀◀/▶▶**, sélectionnez un titre et appuyez sur la touche **Menu** pour lancer la vidéo.
- > Appuyez une fois longuement sur la touche **Menu** pour quitter cette fonction.

Images

L'appareil prend en charge le format de fichier JPG.

- > Dans le menu principal, sélectionnez l'entrée **Photo** et appuyez brièvement sur la touche **Menu** pour accéder à cette fonction.
- > Appuyez sur les touches **◀◀/▶▶** pour la sélection.
- > Appuyez brièvement sur la touche **Menu** pour afficher la liste des photos disponibles.

Images/Radio FM

- > Avec **◀◀/▶▶** , sélectionnez une image et appuyez sur **Menu** pour afficher la photo.
- > Vous pouvez passer d'une image à l'autre avec les touches **◀◀/▶▶** .
- > Vous pouvez faire défiler les images en appuyant sur la touche **▶▶/■** .
- > Lorsque la liste des images est affichée, appuyez longuement sur la touche **A/B** pour supprimer l'image sélectionnée.
- > Sélectionnez **Oui** pour supprimer l'image.
- > Appuyez une fois longuement sur la touche **Menu** pour quitter ce menu.

Radio FM

**En mode radio, le câble des écouteurs sert d'antenne.
Assurez-vous que les écouteurs sont bien insérés pour
capter la radio.**

- > Dans le menu principal, sélectionnez la fonction **FM** et appuyez sur la touche **Menu** pour sélectionner la fonction.
- > Appuyez de nouveau sur la touche **Menu** pour afficher les fonctions possibles dans la ligne de tête.

Radio FM

- > Avec les touches **◀◀/▶▶** , sélectionnez la fonction voulue et activez-la avec la touche **▶||/■** .

Manuel

- > Avec les touches **◀◀/▶▶** , vous pouvez régler manuellement la fréquence voulue.

Auto

- > Appuyez sur la touche **▶||/■** pour rechercher automatiquement toutes les fréquences et les mémoriser.

Memory

- > Si vous appuyez sur la touche **▶||/■** , une fenêtre apparaît avec les emplacements de mémoire libres.
- > Avec les touches **VOL+/VOL-**, choisissez l'emplacement de mémoire sur lequel vous souhaitez mémoriser la fréquence réglée.
- > Enregistrez la fréquence avec la touche **▶||/■** et validez avec **Oui**.

Preset

- > Lorsque cette fonction est activée, vous pouvez sélectionner les emplacements de mémoire avec les touches **◀◀/▶▶** .

Enregistrements FM

Supprimer

- > Lorsque cette fonction est activée, sélectionnez avec les touches **VOL+/VOL-** l'emplacement de mémoire que vous souhaitez supprimer.
- > Supprimez l'emplacement de mémoire avec la touche ►||/■ et validez avec **Oui**.

Enregistrements FM

- > Tandis que vous écoutez une station, appuyez une fois longuement sur la touche **A-B** pour préparer l'enregistrement.
- > Appuyez une fois brièvement sur la touche **A-B** pour enregistrer la station actuelle.
- > Appuyez à nouveau sur la touche **A-B** pour arrêter l'enregistrement ou le reprendre.
- > En mode enregistrement, appuyez une fois longuement sur la touche **A-B** pour mémoriser l'enregistrement.
- > Appuyez longuement sur la touche **Menu** pour quitter le mode enregistrement.

L'enregistrement est mémorisé automatiquement dans le dossier « FM » au format WAV. Les fichiers d'enregistrement sont joués dans le menu « Musique ». Veuillez lire les conseils page 27 pour la qualité des enregistrements.

Enregistrements avec le microphone

Enregistrement

> Vous vous trouvez dans le menu principal. Appuyez maintenant une fois longuement sur **Enregistrement/A-B** pour accéder au mode enregistrement.

ou

> Dans le menu principal, sélectionnez la fonction **Enregistrement** pour accéder au mode enregistrement.

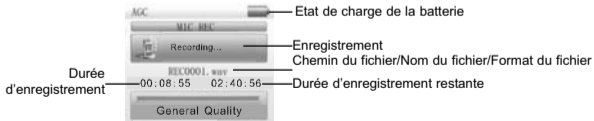
> Appuyez brièvement sur **A-B** pour démarrer l'enregistrement.

> Appuyez de nouveau brièvement sur **A-B** pour interrompre ou reprendre l'enregistrement.

> Pour mémoriser l'enregistrement, appuyez longuement sur **A-B**. L'appareil est ensuite prêt pour un nouvel enregistrement.

> Appuyez longuement sur la touche **Menu** pour arrêter et mémoriser l'enregistrement. Vous retournez au menu principal.

Veuillez lire le conseil page 27 pour la qualité des enregistrements.



E-Book

- > Dans le menu principal, sélectionnez l'option **Texte** et appuyez brièvement sur la touche **Menu** pour activer la fonction.
- > Avec **VOL+** ou **VOL-**, sélectionnez le livre électronique que vous souhaitez lire.
- > Appuyez brièvement sur la touche **Menu** pour afficher le livre électronique sélectionné.
- > A l'aide des touches **VOL+/VOL-** ou **◀/▶**, vous pouvez avancer dans le texte page par page.
- > Tandis que vous lisez le livre électronique, vous pouvez appuyer brièvement sur **Menu** pour afficher la liste des livres disponibles. Appuyez sur **◀/▶** pour en choisir un. Appuyez ensuite sur **Menu** pour ouvrir le livre et le lire.
- > Appuyez sur la touche **▶||/■** pour ouvrir une fenêtre d'enregistrement des signets (Bookmarks).
- > A l'aide des touches **VOL+/VOL-**, sélectionnez le signet et enregistrez-le en appuyant sur **Menu**.
- > Appuyez sur la touche **A-B** pour ouvrir la fenêtre affichant les signets (Bookmarks) disponibles.
- > A l'aide des touches **VOL+/VOL-**, sélectionnez le signet et ouvrez-le en appuyant sur **Menu**.

- > Appuyez longuement sur **Menu** pour quitter ce menu. Cette fonction prend en charge les fichiers au format TXT. Vous pouvez télécharger ce type de fichiers sur Internet ou de votre PC pour ajouter de nouveaux livres électroniques sur votre lecteur.

Navigation

- > Dans le menu principal, choisissez l'entrée **Navigation** pour afficher les fichiers et les dossiers en mémoire.
 - A:\ mémoire interne
 - B:\ carte SD/MMC
- > Appuyez sur **VOL+/VOL-** pour avancer ou reculer dans la liste et sélectionner les fichiers ou dossiers.
- > Lorsque vous avez sélectionné un dossier, appuyez ensuite sur **Menu** pour l'ouvrir.
- > Lorsque vous vous trouvez dans le répertoire des dossiers, appuyez sur **▶II/■** pour accéder au dernier répertoire utilisé.
- > Lorsque vous sélectionnez des fichiers, appuyez sur **Menu** pour ouvrir le fichier actuellement choisi.

Navigateur/Réglages



Suppression de fichiers

- > Sélectionnez le fichier à supprimer.
- > Appuyez longuement sur la touche **A/B**. Le message « Supprimer fichier ? » s'affiche.
- > Sélectionnez **Oui** à l'aide des touches **◀◀/▶▶** et validez avec **Menu**.

Réglages

- > Dans le menu principal, sélectionnez l'entrée **Réglages** et appuyez brièvement sur la touche **Menu**. Vous accédez ainsi au menu **Réglages** et vous pouvez définir les paramètres adéquats de l'appareil.
- > Appuyez sur **VOL+** ou **VOL-** pour sélectionner des entrées. Appuyez ensuite sur **Menu** pour y accéder.

Réglages

- > Appuyer sur la touche ▶||/■ permet de revenir au niveau de menu supérieur.

Musique

Mode Repeat

- > Appuyez sur **Menu** pour accéder à ce menu, puis appuyez sur **⏪/⏩** pour sélectionner le mode de lecture audio.
- Once : les plages sont lues dans l'ordre normal, la lecture se poursuit jusqu'à la fin du dernier morceau.
- Repeat 1 : la plage choisie est lue en boucle.
- Folder Once : les morceaux du dossier sélectionné sont lus une fois.
- Folder Repeat : les morceaux du dossier sélectionné sont lus en boucle.
- All Once : tous les morceaux sont lus une fois dans l'ordre normal.
- All Repeat : tous les morceaux sont lus dans l'ordre normal, puis relus en boucle.
- Intro : les morceaux sont joués une fois dans l'ordre normal pendant 10 secondes chacun.

Réglages

Mode de lecture

- Order : les morceaux sont lus dans l'ordre indiqué.
- Shuffle : tous les morceaux sont lus dans un ordre aléatoire.

Réglage EQ

- > Appuyez sur **Menu** pour accéder à ce menu, puis appuyez sur **◀/▶** pour sélectionner le réglage du son pour le style de musique correspondant.

Normal — MS PlayFX — Rock — Pop — Classique — Jazz — User EQ

MS PlayFX

- > Appuyez sur **Menu** pour accéder à ce menu et sélectionnez l'ambiance sonore souhaitée à l'aide des touches :
Effets 3D — Pure Bass — Auto-Volume

Réglage EQ de l'utilisateur

- > Appuyez sur **Menu** pour accéder à ce menu.
- > Avec les touches **◀/▶**, sélectionnez la fréquence que vous souhaitez modifier.
- > Définissez la valeur avec les touches **VOL+/VOL-**.

Réglages

Une fois toutes les fréquences réglées selon vos désirs, sélectionnez avec les touches **◀◀/▶▶** le champ **Oui** et enregistrez le réglage en appuyant sur la touche **Menu**.

Radio FM

- > Appuyez sur **Menu** pour accéder à ce menu, puis appuyez sur **◀◀/▶▶** pour sélectionner la rubrique souhaitée.

Stereo SW

- > Avec les touches **VOL+/VOL-**, **activez** ou **désactivez** la fonction Stéréo et validez avec **Menu**.

FM Region

- > Avec les touches **VOL+/VOL-**, sélectionnez la région souhaitée et validez avec **Menu**.

Transmetteur FM

En cas d'utilisation avec le transmetteur FM allumé, il faut impérativement brancher les écouteurs ou l'antenne du transmetteur FM sur la prise casque.

Options

- > À l'aide des touches **VOL+/VOL-**, **activez** ou **désactivez** le transmetteur FM et validez avec **Menu**.

Réglages

Fréquences

- > Sélectionnez la fréquence de sortie souhaitée à l'aide des touches **VOL+/VOL-** et validez avec **Menu**. (La fréquence choisie doit également être réglée comme fréquence de réception au niveau du récepteur FM !)

Enregistrement

Qualité de l'enregistrement

- > Avec les touches **VOL+/VOL-**, réglez la qualité d'enregistrement sur **Elevée** ou **Normale** et validez avec **Menu**.

Volume sonore de l'enregistrement

- > Avec les touches **VOL+/VOL-**, réglez le volume sonore de l'enregistrement et validez avec **Menu**.

Ecran

Durée du rétro-éclairage

- > Avec les touches **VOL+/VOL-**, réglez la durée pendant laquelle le rétro-éclairage doit rester allumé et validez avec **Menu**.

Luminosité

- > Avec les touches **VOL+/VOL-**, réglez la valeur de luminosité du rétro-éclairage et validez avec **Menu**.

Réglages

Mode d'éclairage

- > Avec les touches **VOL+/VOL-**, réglez le mode d'éclairage sur **Normal** ou **Economique** et validez avec **Menu**.

Systeme

A propos de ...

Cette rubrique vous donne des informations sur le micrologiciel, la capacité de mémoire et l'espace mémoire libre restant sur l'appareil.

Mise à jour

Accédez à cette rubrique lorsque vous souhaitez mettre à jour le micrologiciel de l'appareil.

Réglages par défaut

Accédez aux réglages par défaut lorsque vous souhaitez remettre l'appareil sur les réglages d'usine.

Arrêt automatique

Dans cette rubrique, définissez la durée après laquelle l'appareil passe automatiquement en veille en l'absence de toute utilisation.

Langue

Dans cette rubrique, sélectionnez la langue des menus écran.

Carte mémoire

Cet appareil prend en charge les formats de cartes mémoire SD et MMC, ce qui permet d'étendre la mémoire.

- > Ouvrez le cache de protection sur le port de carte mémoire et assurez-vous de bien mettre en place la carte mémoire.



Remarque importante !
Pendant le chargement des données de la carte mémoire vers la mémoire de l'appareil ne retirez pas la carte. Vous pourriez perdre des données ou endommager la carte mémoire. Ne retirez la carte mémoire que lorsque l'appareil n'est pas en fonctionnement ou est éteint.

Branchement sur un ordinateur

Utilisez le câble USB pour relier l'appareil à un ordinateur. Si la connexion est correctement établie, l'écran affiche le symbole suivant.



Vous pouvez charger des fichiers électroniques et musicaux en provenance de l'ordinateur ou vers l'ordinateur.

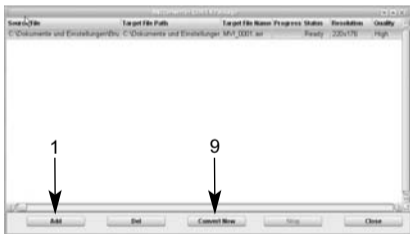
Remarque importante !

Sélectionnez « FAT » pour formater l'appareil. Pendant le formatage et pendant la transmission des données, ne débranchez pas l'appareil et ne l'éteignez pas.

Lorsque vous débranchez l'appareil de l'ordinateur, cliquez sur « Retirer le périphérique en toute sécurité ». Lorsque ce texte s'affiche et que l'écran indique « Ready », vous pouvez couper la connexion.

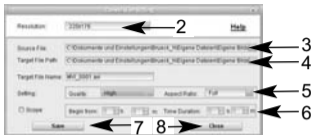
Conversion de fichiers vidéo

- > Ouvrez le CD-ROM fourni et copiez le dossier **Avi Converter tool** sur le disque dur.
- > Pour installer le logiciel de conversion, ouvrez le dossier **Avi Converter tool** qui se trouve sur le disque dur et double-cliquez sur le fichier **AVIConverter Setup.exe**. Suivez les instructions s'affichant à l'écran.
- > Démarrez ensuite le logiciel de conversion **AVIConverter**. Procédez en suivant l'ordre indiqué ci-dessous.



- > Cliquez sur **Add (1)**. Une nouvelle fenêtre s'affiche.

Conversion de fichiers vidéo



- > A la ligne **Resolution**, saisissez la résolution **220 x 176 pixels**. **(2)**
- > A la ligne **SourceFile**, cliquez sur pour sélectionner le fichier qui doit être converti. **(3)**

Remarque !

Tous les Codecs ne sont pas pris en charge. Le logiciel de conversion prend en charge la conversion des fichiers aux formats RAW, AVI, DIVX, MICROSOFT, INTEL, INDEO, WMV et MPG.

- > A la ligne **TargetFile**, cliquez sur pour sélectionner le chemin sous lequel les fichiers convertis doivent être enregistrés. **(4)**

Attention :

le fichier cible doit avoir le suffixe AVI. Celui-ci doit être saisi manuellement.

Conversion de fichiers vidéo

- > A la ligne **Quality**, indiquez la qualité souhaitée et le rapport hauteur/largeur. Plus l'espace à disposition est important, meilleure est la qualité de la vidéo. Nous recommandons de choisir ce réglage en fonction de l'espace mémoire libre. **(5)**
- > A la ligne **Begin from**, vous pouvez sélectionner un intervalle de temps pour le fichier vidéo à convertir. **(6)**
- > Cliquez maintenant sur **Save** pour prendre en compte les éléments saisis **(7)** , puis sur Close **(8)** pour fermer la fenêtre.
- > Lorsque vous avez procédé à ces réglages, cliquez sur **ConvertNow** pour démarrer la conversion, puis appuyez éventuellement sur **Stop** pour l'arrêter. **(9)**

FAQ

Si l'appareil ne fonctionne pas correctement, essayez d'abord de trouver la cause du dysfonctionnement à l'aide de cette liste. Le problème est probablement simple à résoudre

Problème	Cause possible	Solution
Les touches ne réagissent pas	Les touches sont en mode Hold	Désactivez le mode Hold
Pas de réception FM	Les écouteurs sont mal insérés	Insérez bien les écouteurs
Pas de connexion au PC	Le câble USB n'est pas bien inséré dans le lecteur ou le PC	Insérez correctement le câble aux deux extrémités
L'appareil ne s'allume pas	Batterie insuffisante	Recharge
	Les touches sont en mode Hold	Désactivez le mode Hold
Les fichiers vidéo ne sont pas lus	Le format vidéo utilisé n'est pas compatible	Utilisez le logiciel de conversion vidéo (AVI Converter Tool sur le CD-Rom fourni)

Ihr Gerät trägt das CE-Zeichen und erfüllt alle erforderlichen EU-Normen.
Änderungen und Druckfehler vorbehalten. Stand 07/08
TechniSat und TechniPlayer 8 sind eingetragene Warenzeichen der TechniSat Digital GmbH

Your device has a CE symbol and satisfies all of the required EU standards.
Subject to changes and printing errors. Status 07/08
TechniSat and TechniPlayer 8 are registered trademarks of TechniSat Digital GmbH

Votre appareil porte le label CE et répond à toutes les normes de l'UE applicables.
Sous réserve de modifications et d'erreur à l'impression. Version 07/08
TechniSat et TechniPlayer 8 sont des marques enregistrées de TechniSat Digital GmbH

Postfach 560
54541 Daun
www.technisat.de
Technische Hotline
0180/5005-910*

*0,14 EUR/Min. über das Netz der Deutschen Telekom AG